

Tēlainās izpratnes modeļa procesuālā darbība

Mag. paed Baiba Reinberga

PhD student

Daugavpils University, Latvia

levads

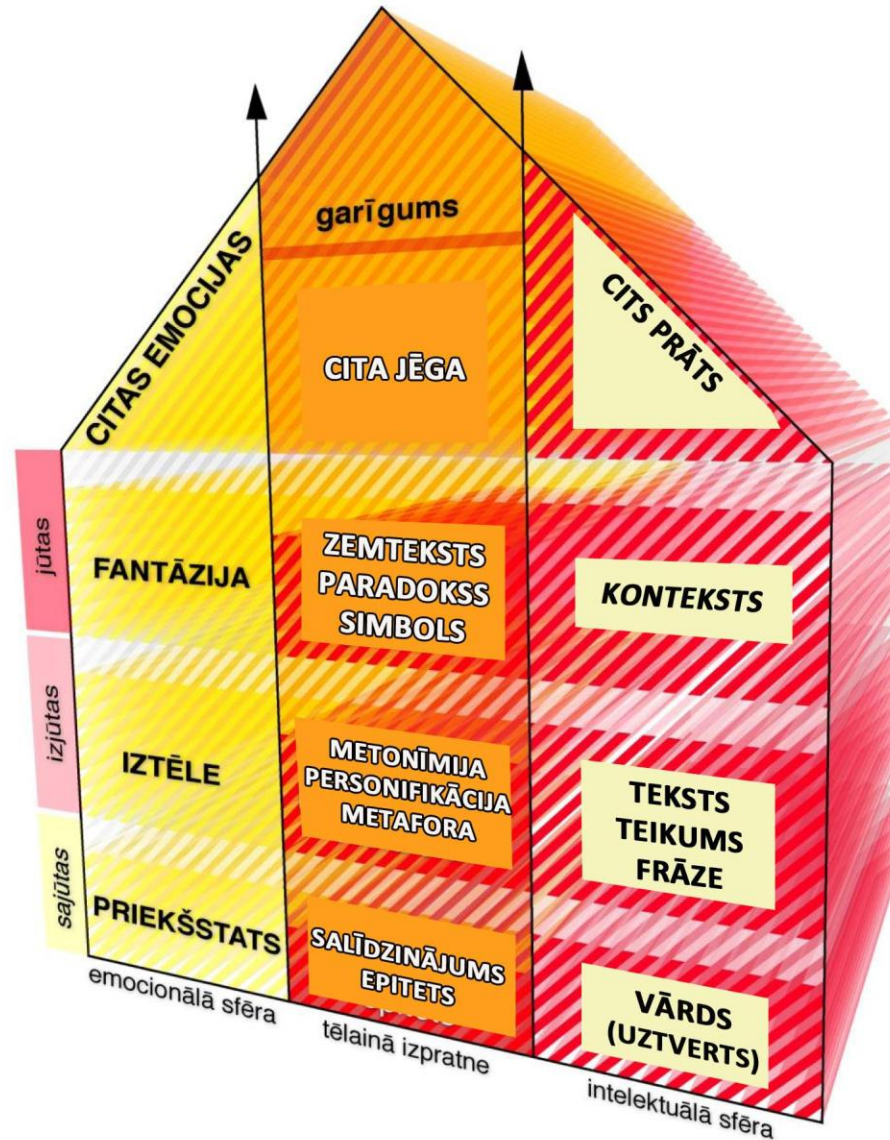
- Zināšanu sistēma, kas cenšas vienmēr atbilstoši izdabāt stingri izpildāmo pedagoģisko normu pretenzijai, pamazām kļūst par vienīgo pieprasīto izziņas veidu un vienīgo racionālās uzvedības pamatu skolā un augstskolā. Racionālais diskurss izslēdz nosacījumus, kuri attiecas uz filozofiju, valodas filozofiju un tēlaino izpratni kā jēgas un nozīmes sakara apzināšanos. Laiks mākslas priekšmetiem mācību programmās sarūk ik gadu, izglītojamā „domāšanu reducējot uz datu, savākšanas un sagrašanās tehniku, kur viss cilvēka radītais tiek atvasināts tikai no informācijas procesa.” **(Ponti,18)** Tā rezultātā cilvēki vairs neprot iedziļināties sevī un savā domāšanā no interpretācijas, asociēšanas, iztēles un fantāzijas viedokļa un neizprot, ka jāapgūst ne tikai „zinātniski objektīvā, bet arī tēlaini subjektīvā pieredze”. **(Ponti,18)**, kas mūsdienu pasaulē cilvēkam nepieciešama, lai atklātu sevī radošās enerģijas potenciālu un to attīstītu.

- **Radīšanai kā konkurences un atdarināšanas pretmetam var palīdzēt semantika un valodas filozofija, kuras cieši saista verbālās domāšanas daba. Semantika mācību procesā maz apgūta, bet semantikai ir milzīgs potenciāls, jo tā iesaista valodas filozofiju, loģiku, kognitīvās zinātnes, kas interdisciplināri aplūko dažādus indivīda apziņas un pasaules mijiedarbības aspektus,(Šķilters J,2011) Zinātne aizvien retāk atceras, ka valodā ir iekodēta interpretācijas spēja, ne tikai fakti un informācija. "Valoda iemāca definēt cilvēku, nevis otrādi. Apziņa ir valodiski izprasta pasaules aina."(Barts R, 1994)**

Mērķis

- Pētījuma mērķis ir apzināt un pieteikt kompleksu mākslinieciskās izteiksmes līdzekļu izpratnes pilnveidošanas iespējas attiecībā pret radošuma līmeņiem, izmantojot *tēlainās izpratnes modeli*.
- Izpētīt vidusskolēnu tēlainās izpratnes veidošanās pedagoģiskos nosacījumus

Tēlainās izpratnes modelis.



Metode

- . J.Itens: „*Piedzīvot mākslas darbu nozīmē to atdzīvināt, dot tā būtībai neatkarīgu dzīvi, dzīvu kvalitāti, kas piemīt formai. Mākslas darbu piedzīvot nozīmē to pārradīt. Es varu atbrīvot to enerģiju, kas piemīt māceklim, studentam, bet es nevaru viņam iedot šo enerģiju, jo piedzīvošanas akts ir atkarīgs no gara dimensijas spēka, kā dēļ dzīves attēlojums vienmēr ir dzīvei līdzīgs piedzīvojums un pārdzīvojums.*”**(Franciscono M, Iten J, 1971)**

- Kognitīvā izziņa ir tuvāka praktiskai valodai, kurā katrs vārds ir izpētīts un ikvienas attiecības pārbaudītas. Bet plurālā valoda kā iztēles instruments pieprasa neizpētītas sakarības, interpretācijas. Tēli un simboli ir līdzekļi, caur kuriem mēs atrodam paši sevi, paplašinot un padziļinot personību, tieši šis apstāklis ļauj saistīt tēlainās izpratnes jēdzienu ar subjektīvi asociatīvo pieredzi, izanalizēt tēlainās uztveres rezultātu.

Mākslinieciskās izteiksmes līdzekļi

- Tēlainās izpratnes modelis sastāv no procesuāla lieluma sastāvdaļām un šīs sastāvdaļas ir arī mākslinieciskās izteiksmes līdzekļi, ar kuru palīdzību sajūtamo priekšstatu tēlus domāšana padara par tādiem, kam var pievērsties iztēlē.

Dominante

- „Tēls saskaras nemitīgi ar nozīmju savijumiem, jo katra tēla ideja liek lietā absolūto jēgu, kas nebeidz attālināties, tāpēc katra nozīme veido sliekšņa robežu, aiz kuras tās jēga izzūd un iezīmē tās līnijas, aiz kurām sākas vienas patiesības izzušana,” (**Nansi,2001,229**)
- Nabadzīgas iztēles un nelasīšanas rezultātā skolēnam ideju ir par maz, lai praktiskā darbā ar mākslas tēlu viņš pats izveidotu savu uzstādījumu, pēc kura veidot asociācijas noteiktā līmenī. Tam var palīdzēt **dominantes** - konkrētā mākslinieciskās izteiksmes līmenī izcentrēti tēli, kuru izveido ar verbāli tēlainās izteiksmes līdzekļiem, sākot no metaforas un beidzot ar simbolu.

- Jau Ferdinanda Sosīra minētā atšķirība starp *lengue* (gramatisko sistēma, ko apgūst, mācoties valodu) un *parole* (valodas daudzveidīgās izpausmes runā un rakstos) rāda, ka paraksts zem attēla, nosaukums var būt tāds, kas šo nozīmi iztukšo, papildina un bagātina. **(Kellers Dž, 2008, 85)** Dominantes radošā izvērsumā vārds var pārtapt par vizuālu tēlu un vizuāla zīme vai tēls – par vārdu. Vizuālais tēls domāšanas telpai piešķir daudzdimensionālu un poētisku efektu, kas paplašinās līdz jaunam rakursam.

Rakurss

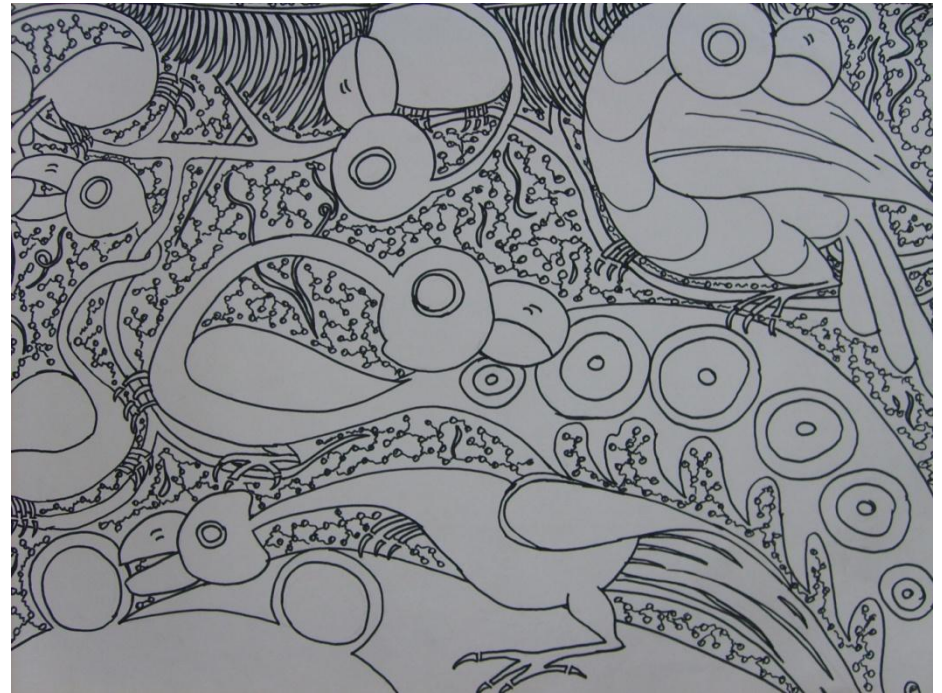
- Tieši no rakursa: redzes, uztveres, domas leņķa atkarīga gan mākslas radīšana, gan saprašana. Tēlus veidojot, rakurss sasaista nesasaistāmo, atklāj nepamanītus jēdzienus un nozīmes to attiecībās. Ne tikai doma rada fantāziju, bet fantāzija rada domu. Piemēram: *oranžs apelsīns* ir: 1) auglis (ja grasāmieš ēst); 2) krāsu apveids (ja zīmējam); 3) zemeslode (ja esam sīki un uz tās dzīvojam); 4) mūsu māja (ja esam sēkļiņas); 5) saule (gaismas nozīmē); 6) dzīvība (dzidruma nozīmē); 7) nasta (tam mazajam, kam jānes); 8) mēness (nakts koka zaros). Ar rakursa palīdzību lietas ir pieejamas to praktiskajā veidolā (tiešā nozīme), to filozofiskajā veidolā (jēdzieniskā nozīme), to pārvērstajā veidolā – (pārnēstā nozīme). Jēgas distances ieturēšanā un pārvarēšanā, pateicoties tām tēlu īpašībām, kas tos nošķir un izceļ, radošo darbu kritērijs ir tēlainās izpratnes līmenis.

Mākslinieciskās izteiksmes līdzekļu procesuālā darbība

-tiek īstenota skolēnu radošo darbu veidošanā, integrējot verbālo un vizuālo 4 mācību priekšmetos, iespējami daudzos tēlainos variantos izveidojot vienu **priekšstatu – vārdu PUTNS - literatūrā, mūzikā, vizuālajā mākslā.** Eksperiments sākas ar vizualizācijas procesu, kad tiek veidoti zīmējumi, un pēc tam šiem zīmējumiem katram izdomāts pēc iespējas vairāk tēlainu nosaukumu dažādos iztēles un fantāzijas līmeņos.

Rezultāti

- Notis – Putni
- Dziedošie džungļi
- Mūzikālā daba
- Melnbaltais koris
- Putnu – eņģeļu koris
- Nošu skaņie ceļi
- Putnu notis



Dziedošie džungļi

- *
- Džungļos skaņas neizplatās ātri, tās vijas viena ap otru. Skaņas, plūstot caur džungļiem, savijas kopā un veido dziedošos džungļus, katra skaņa atstāj aiz sevis paliekošas notis kā pēdas, tāpat kā mēs katrs savā dzīvē un savās dziesmās. No atstātajām notīm džungļi izveido vienu lielu dziesmu, kas ik reizi, kad jaunas skaņas sāk izplatīties un vecās paņem sev līdzī. Tā rodas džungļu dziesmas.
- *Elīna Šīmane 10.kl*
- **
- Katram mums ir mūsu dziesmas skaņas, kas izstarojas uz visām pusēm. Tās apvijas ap kokiem un atstāj nošu pēdas, kuras tiek piemērītas katrai kaimiņu mājai. Ja dziesmas tonis ir atbilstošs, tas darbojas kā zvanu tonis jebkurā diennakts laikā. Ja džungļi dzied, džungļu dvēsele ir piepildīta.
- *Lāsma Meņģelsone 10.kl*

Radošās darbības posmi eksperimentā:

- ieceres rašanās – vārda „apzīmēšana”
- ieceres izpratne un veidošana līdz noteiktam tēlam – nosaukuma veidošana
- ieceres īstenošana radošā darbībā (literatūrā, izmantojot valodas filozofiju) izveidojot jaunu darbu – tēlojumu – pēc izvēlētā
ZĪMĒJUMA AR NOSAUKUMU
- prezentācija: autentiski darbi izstādē un PWPPoint. Radītas idejas, kas tiek tālāk attīstītas, apgūstot mākslas tēlus, to ekspresiju, tēlainās izteiksmes, plurālās valodas iespējas, kā dēļ skolēni iegūto tēlaino izpratni var izmantot ne vien literatūrā, bet arī citos mācību priekšmetos

Secinājumi

- Šādu „spēli” kā mērķtiecīgu procesu organizējot, rodas pozitīva psiholoģiskā vide un brīva radošā gaisotne, atvērtība starp skolotāju un skolēniem.
- Stimulējot pozitīvas kreativitātes atraisīšanos, pozitīvas emocijas mudina uz pozitīvu pašrealizāciju, radot jaunas pozitīvas idejas
- Respondenti paši spēj novērtēt un salīdzināt dažādo darbu tēlainības pakāpi un kvalitāti
- Ja radošā pašizpaušme stimulē primāro kreativitāti, tas dod iespējas attīstīt radošumu ar tēlainās izpratnes starpniecību, kas ir „nepārtraukts paškustības process, kam raksturīga jaunu kvalitāšu rašanās.”(Vigotskis)
- Cilvēka domāšanā (abstraktais, tēlainais, diverģentais) - sensori vizuālais un verbāli racionālais palīdz veidot viens otru.
- Jo dziļāka un daudzpusīgāka ir uztvērēja mākslas izpratne, jo plašāka tēlu sistēma aptver mūsu asociatīvo un tēlaino pieredzi.